

Izstrādāti saskaņā ar Latvijas Universitātes
2017.gada 27.marta Senāta lēmumu Nr. 93

Izsoles noteikumi nekustamā īpašuma - neizīrēta dzīvokļa īpašuma Nr. 25 un pie dzīvokļa īpašuma piederošās kopīpašuma domājamās daļas no daudzdzīvokļu mājas 4719/417138, Nīcgales ielā 9, Rīgā atsavināšanai

1. Informācija par atsavināmo Objektu

1.1. Objekta nosaukums:

Latvijas Universitātes īpašumā esošs dzīvokļa īpašums Nr. 25 un pie dzīvokļa īpašuma piederošās kopīpašuma domājamās daļas no daudzdzīvokļu mājas 4719/417138, Nīcgales ielā 9, Rīgā, kadastra numurs - 0100 911 7637 (turpmāk – Objekts).

1.2. Objekta reģistrācija Zemesgrāmatā:

1.2.1. Īpašuma tiesības uz dzīvokļa īpašumu Nīcgales ielā 9 - 25, Rīgā (nekustamā īpašuma kadastra numurs 0100 911 7637) saskaņā ar Rīgas pilsētas Vidzemes priekšpilsētas tiesas zemesgrāmatu nodaļas lēmumu ir nostiprinātas Latvijas Universitātei, Rīgas pilsētas zemesgrāmatas nodaļījumā Nr. 29890 25.

1.2.2. Īpašuma tiesību apliecinošs dokuments – izdruka no Lursoft datu bāzes (Zemesgrāmatas informācija par nekustamo īpašumu) šo noteikumu 1.pielikumā.

1.3. Objekta sastāvs:

1.3.1. divas dzīvojamās telpas, četras dzīvokļa palīgtelpas un viena dzīvokļa ārtelpa/balkons ar kopējo platību 47,19 m², un pie dzīvokļa īpašuma piederošās kopīpašuma domājamās daļas no daudzdzīvokļu mājas 4719/417138 (dzīvokļa Nr. 25 plāns 2.pielikumā).

1.4. Objekta pārvaldīšanu veic SIA "Rīgas namu pārvaldnieks".

2. Objekta atsavināšana

2.1. Atsavināmais Objekts:

Pārdots tiek dzīvokļa īpašums, kas ierakstīts zemesgrāmatā uz Latvijas Universitātes vārda.

2.2. Objekta nosacītā (sākuma) cena – 29 600,00 EUR (divdesmit deviņi tūkstoši seši simti *euro* 00 centi).

2.3. Objekta atsavināšanas metode:

Pārdošana.

2.4. Objekta atsavināšanas paņēmiens:

Rakstiska izsole.

2.5. Izsoles solis:

2.5.1. Izsole norisinās ar augšupejošu soli.

2.5.2. Objekta nosacītās (sākuma) cenas pārsolīšanas solis noteikts 100,00 EUR (viens simts *euro* 00 centi).

2.5.3. Izsoles dalībniekam Objekta nosacītās (sākuma) cenas pārsolīšana jāveic ņemot vērā 2.5.2. apakšpunktā noteiktā soļa apmēru.

2.5.4. Gadījumā, ja izsoles dalībnieks nav ievērojis pārsolīšanas soļa apmēru, tad izsoles dalībnieka pieteikums uzskatāms par nederīgu.

2.6. Objekta atsavināšanas izsoles rīkotājs:

Latvijas Universitāte.

2.7. Objekta atsavināšanas pasākumu veikšanas kārtība:

2.7.1. Pēc šo noteikumu apstiprināšanas, vismaz 4 (četrus) nedēļas pirms izsoles oficiālā izdevuma „Latvijas Vēstnesis” tīmekļa vietnē www.vestnesis.lv, LU tīmekļa vietnē www.lu.lv un laikrakstā “Latvijas Avīze” jāpublicē paziņojums par izsoli. Paziņojumā jānorāda šāda informācija:

- Objekta nosaukums, atrašanās vieta;
- izsoles organizētāja adrese, tālruna numurs un darba laiks;
- Objekta izsoles veids, vieta un laiks;
- Objekta nosacītā (sākuma) cena, maksāšanas līdzekļi, nodrošinājuma apmērs un norēķinu kārtība;
- kur un kad var iepazīties ar izsoles noteikumiem un kā var apskatīt Objektu;
- izsoles dalībnieku pieteikumu reģistrācijas vieta, laiks un termiņš;
- Objekta turpmākās izmantošanas nosacījumi, ja tādi ir paredzēti.

2.7.2. Pirkuma līgums pievienots šo noteikumu 4.pielikumā.

3. Izsoles kārtība.

3.1. Izsoles dalībnieki, to tiesības un pienākumi:

3.1.1. Par izsoles dalībnieku var būt jebkura fiziska vai juridiska persona, kurai ir tiesības iegūt Latvijas Republikā nekustamo īpašumu, tai skaitā zemi, kā arī pašvaldība, un kura ir iepazinusies ar šiem noteikumiem un piekrīt tiem, kā arī iemaksājusi nodrošinājuma naudu 10% apmērā no Objekta nosacītās (sākuma) cenas.

3.1.2. Pēc publikācijas oficiālā izdevuma „Latvijas Vēstnesis” tīmekļa vietnē www.vestnesis.lv izsoles dalībniekiem personīgi vai ar pilnvarotās personas starpniecību sludinājumā noteiktajā termiņā un vietā jāiesniedz pieteikums (piedāvājums) dalībai izsolē, pievienojot 3.1.3. apakšpunktā noteiktos dokumentus.

3.1.3. Izsoles dalībniekiem, kuri vēlas pieteikties izsolei, ir jāiesniedz šādi dokumenti:

3.1.3.1. **Latvijā reģistrētām juridiskām personām:**

- Slēgtā aploksnē Latvijas Universitātei adresēts pieteikums (piedāvājums) dalībai nekustamā īpašuma atsavināšanas izsolē;
- juridiskās personas attiecīgās pārvaldes institūcijas lēmumu par nekustamā īpašuma iegādi;
- apliecināta spēkā esošu statūtu (līguma) kopija;
- izziņa, kas izdota ne agrāk par sešām nedēļām no izsoles dienas, no Latvijas Republikas Uzņēmumu reģistra vai no attiecīgās valsts reģistra, kur tas reģistrēts, par to, ka izsoles dalībnieks nav pasludināts par maksātnespējīgu, neatrodas likvidācijas stadijā, tā saimnieciskā darbība nav apturēta vai pārtraukta, vai nav uzsākta tiesvedība par pretendenta darbības izbeigšanu, maksātnespēju vai bankrotu;
- nodrošinājuma samaksu apliecinošs bankas apstiprināts maksājuma uzdevums;
- pilnvara pārstāvēt juridisko personu izsolē (uzrādot personu apliecināšanu dokumentu).

3.1.3.2. **Ārvalstīs reģistrētajām juridiskajām personām (ārvalstīs izsniegtie dokumenti tiek pieņemti, ja tie noformēti atbilstoši Latvijai saistošu starptautisko līgumu noteikumiem un ir noteiktā kārtībā tulkoti latviešu valodā. Dokumentu tulkojumiem jābūt apliecinātiem saskaņā ar Ministru Kabineta 2000.gada 22.augusta noteikumiem Nr. 291 “Kārtība, kādā apliecināmi dokumentu tulkojumi valsts valodā”):**

- Slēgtā aploksnē Latvijas Universitātei adresēts pieteikums (piedāvājums) dalībai nekustamā īpašuma atsavināšanas izsolē;
- juridiskās personas attiecīgās pārvaldes institūcijas lēmumu par nekustamā īpašuma iegādi;
- notariāli apliecināta reģistrācijas apliecība vai attiecīgās valsts reģistra izziņas kopija;
- notariāli apliecināta spēkā esošu statūtu kopija;
- izziņa, kas izdota ne agrāk par sešām nedēļām no izsoles dienas, no Latvijas Republikas Uzņēmumu reģistra vai no attiecīgās valsts reģistra, kur tas reģistrēts, par to, ka izsoles dalībnieks nav pasludināts par maksātnespējīgu, neatrodas likvidācijas stadijā, tā saimnieciskā darbība nav apturēta vai pārtraukta, vai nav uzsākta tiesvedība par pretendenta darbības izbeigšanu, maksātnespēju vai bankrotu;
- nodrošinājuma samaksu apliecinošs bankas apstiprināts maksājuma uzdevums;
- pilnvara pārstāvēt juridisko personu izsolē (uzrādot personu apliecināšanu dokumentu).

3.1.3.3. **Fiziskajām personām:**

- Slēgtā aploksnē Latvijas Universitātei adresēts pieteikums (piedāvājums) dalībai nekustamā īpašuma atsavināšanas izsolē;
- nodrošinājuma samaksu apliecinošs bankas apstiprināts maksājuma uzdevums;
- notariāli apstiprināta pilnvara pārstāvēt fizisku personu izsolē (uzrādot personu apliecinošu dokumentu).

3.1.3.4. **Ārvalstu fiziskajām personām:**

- Slēgtā aploksnē Latvijas Universitātei adresēts pieteikums (piedāvājums) dalībai nekustamā īpašuma atsavināšanas izsolē;
- nodrošinājuma samaksu apliecinošs bankas apstiprināts maksājuma uzdevums;
- notariāli apstiprināta pilnvara pārstāvēt fizisku personu izsolē (uzrādot personu apliecinošu dokumentu).

3.1.3.5. **Pašvaldībām:**

- Slēgtā aploksnē Latvijas Universitātei adresēts pieteikums (piedāvājums) dalībai nekustamā īpašuma atsavināšanas izsolē;
- Domes lēmums par nekustamā īpašuma iegādi;
- pilnvara pārstāvēt pašvaldību izsolē (uzrādot personu apliecinošu dokumentu);
- nodrošinājuma samaksu apliecinošs bankas apstiprināts maksājuma uzdevums.

3.1.4. Izsoles dalībniekiem jāpārskaita Latvijas Universitātes bankas kontā – AS Luminor Bank, konts LV 51 NDEA 0000 0824 14423, kods NDEALV2X– nodrošinājums 10 % apmērā, t.i., 2960,00 EUR (divi tūkstoši deviņi simti sešdesmit *euro* 00 centi) no Objekta nosacītās (sākuma) cenas ar atzīmi „Dzīvokļa īpašuma Nīcgales ielā 9 - 25, Rīgā izsoles nodrošinājuma nauda”.

3.1.5. Iemaksātā nodrošinājuma summa tiek ieskaitīta pirkuma summā.

3.1.6. Izsoles dalībnieki ar izsoles noteikumiem var iepazīties LU tīmekļa vietnēs <https://www.lu.lv/par-mums/iepirkumi-un-izsoles/izsoles/ipasumi/> un <http://www.lui.lv>, vai Latvijas Universitātes telpās Jelgavas ielā 1, Rīgā, 2.stāvā, 202.kabinetā, katru darba dienu sākot ar 08.07.2019. līdz 08.08.2019. no plkst. 09:00 līdz plkst.12:00 un no plkst.13:00 līdz plkst. 16:00.

3.1.7. Izsoles dalībniekiem ir tiesības veikt Objekta apskati katru darba dienu sākot ar 08.07.2019. līdz 08.08.2019., iepriekš saskaņojot laiku ar kontaktpersonu Aleksandru Geržatoviču, mob. tālr. nr. 20391002, elektroniskā pasta adrese aleksandrs.gerzatovics@lu.lv.

3.1.8. Jautājumi, kas saistīti ar izsoles noteikumiem nosūtāmi uz elektroniskā pasta adresi ilze.novikova@lu.lv.

4. Izsoles dalībnieka pieteikums

4.1. Izsoles dalībnieks vai tā pilnvarotā persona (iesniedzot pilnvaras oriģinālu, uzrādot pasi vai personas apliecību) pieteikumu izsolei un tam pievienotos dokumentus, kas noteikti noteikumu 3.1.3. apakšpunktā, iesniedz klātienē Latvijas Universitātes telpās Jelgavas ielā 1, Rīgā, 2.stāvā, 202.kabinetā katru darba dienu sākot ar 08.07.2019. līdz 08.08.2019. no plkst. 09:00 līdz plkst.12:00 un no plkst.13:00 līdz plkst. 16:00. Izsoles dalībnieks vai tā pilnvarotā persona pieteikumu iesniedz aizlīmētā aploksnē, uz kuras jānorāda šāda informācija:

Latvijas Universitātes Nomas, īres un apbūves tiesību, un nekustamā īpašuma atsavināšanas izsoles komisijai
Izsoles dalībnieka nosaukums, reģ. nr., juridiskā adrese (fiziskai personai - vārds, uzvārds, personas kods, deklarētā dzīvesvietas adrese)
„Pieteikums dzīvokļa īpašuma Nīcgales ielā 9 - 25, Rīgā izsolei.”
Neatvērt līdz 2019. gada 08.augustam, plkst. 16:15

4.2. Pieteikumā rakstveida izsolei, norādāma šāda informācija:

4.2.1. juridiskai personai – nosaukums (firma), reģistrācijas numurs, PVN maksātāja reģistrācijas numurs, juridiskā adrese, tālr. nr., elektroniskā pasta adrese;

4.2.2. fiziskai personai – vārds, uzvārds, personas kods, deklarētās dzīvesvietas adrese, tālr. nr., elektroniskā pasta adrese;

4.2.3. ja izsoles dalībnieku pārstāv trešā persona, tad izsoles dalībnieka pieteikuma veidlapā papildus izsoles dalībnieka rekvizītiem, norāda arī izsoles dalībnieka pārstāvja rekvizītus;

4.2.4. piedāvātā cena par Objektu, kas pārsolīta vismaz par vienu soli, ievērojot noteikumu 2.5. punktā noteikto kārtību.

4.3. Pieteikumi, kas neatbilst šo noteikumu 4.1. un 4.2.punktu prasībām, uzskatāmi par nederīgiem.

4.4. Izsoles dalībnieka pieteikuma veidlapa (3.pielikums) ir pievienots šiem noteikumiem.

4.5. Izsoles rīkotājs izsoles dalībniekus reģistrē reģistrācijas lapā, norādot šādas ziņas:

- izsolāmais Objekts, izsoles vieta un laiks, izsoles identifikācijas numurs;
- dalībnieka reģistrācijas kārtas numurs, datums un laiks;
- izsoles dalībnieka vārds, uzvārds vai juridiskas personas nosaukums;
- izsoles dalībnieka pilnvarotā pārstāvja vārds, uzvārds, personas kods, tālruņa numurs (jāuzrāda personu apliecinoši dokumenti un jāiesniedz pilnvara);
- izsoles dalībnieka vai tā pilnvarotā pārstāvja paraksts.

4.6. Izsoles dalībnieku reģistrācija notiek līdz 2.7.1.punktā minētā sludinājumā norādītajam termiņam.

4.7. Izsoles dalībnieks netiek reģistrēts, ja nav vēl iestājies vai ir jau beidzies izsoles dalībnieku reģistrācijas termiņš.

4.8. Iesniegtie pieteikumi rakstiskai izsolei glabājami slēgtās aploksnēs līdz izsoles sākumam.

4.9. Izsoles rīkotājs nav tiesīgs līdz izsoles sākumam iepazīstināt fiziskās un juridiskās personas ar informāciju par izsoles dalībniekiem un izsolei iesniegto pieteikumu skaitu.

5. Rakstveida izsoles norise

5.1. Izsoles dalībniekam ir tiesības piedalīties rakstveida izsolē, ja pieteikums un visi šo noteikumu 3.1.3.apakšpunktā noteiktie dokumenti iesniegti šo noteikumu 4.1.apakšpunktā un publikācijā norādītajā vietā un termiņā. Mutiskie piedāvājumi rakstveida izsolē ir aizliegti.

5.2. Izsoles komisija 2019.gada 08.augustā plkst. 16:15 Latvijas Universitātes telpās Jelgavas ielā 1, Rīgā, 7.stāvā, 702.kabinētā klātesošajiem paziņo, ka sākusies izsole un pieteikumu pieņemšana ir pabeigta.

5.3. Izsoles gaita tiek protokolēta. Izsoles protokolā atspoguļo visas izsoles komisijas priekšsēdētāja, izsoles komisijas locekļu un izsoles dalībnieku darbības izsoles gaitā.

5.4. Izsoli vada izsoles komisijas priekšsēdētājs.

5.5. Izsole var notikt arī tad, ja pieteicies/reģistrējies ir tikai 1 (viens) izsoles dalībnieks.

5.6. Izsoles dalībnieku pieteikumu atvēršana ir atklāta un tos atver iesniegšanas secībā.

5.7. Izsoles komisijas priekšsēdētājs vai kāds no izsoles komisijas locekļiem izsoles dalībnieku klātbūtnē atver slēgtās aploksnēs iesniegtos pieteikumus, nosaucot izsoles dalībnieku, pieteikuma iesniegšanas datumu un laiku, kā arī izsoles dalībnieka piedāvāto cenu un parakstās uz pieteikuma. Uz pieteikuma parakstās arī pārējie izsoles komisijas locekļi.

5.8. Ja pieteikumā nav iekļauta šo noteikumu 4.2.punktā noteiktā informācija vai pieteikumā piedāvātās cenas apmērs par Objektu nav pārsolīts vismaz par vienu soli, pārsolīšanas rezultātā, nav ievērots noteikumu 2.5.2. apakšpunktā noteiktais pārsolīšanas soļa apmērs, kā arī, ja pieteikumam nav pievienoti šo noteikumu 3.1.3.

apakšpunktā noteiktie dokumenti, vai izsoles dalībnieks neatbilst 3.1.1. apakšpunkta prasībām, izsoles komisija pieņem lēmumu par izsoles dalībnieka izslēgšanu no dalības rakstveida izsolē un pieteikumu neizskata, atzīmējot to izsoles protokolā.

5.9. Pēc visu pieteikumu atvēršanas izsoles komisija paziņo, ka rakstveida izsole pabeigta, kā arī nosauc visaugstāko cenu un izsoles dalībnieku, kas to nosolījis un ieguvis tiesības slēgt pirkuma līgumu.

5.10. Ja pēc visu pieteikumu atvēršanas izrādās, ka vairāki izsoles dalībnieki piedāvājuši vienādu augstāko cenu, izsoles komisija veic vienu no šādām darbībām:

5.10.1. turpina izsoli, pieņemot rakstveida piedāvājumus no izsoles dalībniekiem vai to pārstāvjiem, kuri piedāvājuši vienādu augstāko cenu, ja tie piedalās pieteikumu atvēršanā, un organizē piedāvājumu tūlītēju atvēršanu;

5.10.2. gadījumā, ja kāds no izsoles dalībniekiem, kurš piedāvājis vienādu augstāko cenu, nepiedalās pie pieteikumu atvēršanas, izsoles rīkotājs informāciju par atkārtotu piedāvājumu iesniegšanas un atvēršanas datumu, laiku, vietu un kārtību šim izsoles dalībniekam nosūta ar elektroniskā pasta starpniecību uz izsoles dalībnieka pieteikumā norādīto elektroniskā pasta adresi. Klātesošos izsoles dalībniekus, kuri piedāvājuši vienādu augstāko cenu, par atkārtotu piedāvājumu iesniegšanas un atvēršanas datumu, laiku, vietu un kārtību izsoles rīkotājs informē klātienē.

5.11. Ja neviens no izsoles dalībniekiem, kuri piedāvājuši vienādu augstāko cenu, neiesniedz jaunu piedāvājumu ar augstāku cenu saskaņā ar šo noteikumu 5.10.punktu, Latvijas Universitāte pieteikumu iesniegšanas secībā rakstveidā piedāvā minētajiem izsoles dalībniekiem slēgt pirkuma līgumu atbilstoši to nosolītajai augstākajai cenai.

5.12. Izsoles dalībniekiem, kuri nav nosolījuši nekustamo īpašumu, Latvijas Universitāte atmaksā nodrošinājuma naudu 20 (divdesmit) darba dienu laikā no izsoles dienas, pārskaitot to uz izsoles dalībnieka bankas kontu.

6. Izsoles protokola apstiprināšana

6.1. Izsoles protokolu apstiprina izsoles komisijas priekšsēdētājs 7 (septiņu) dienu laikā pēc izsoles.

6.2. Izsoles rezultāti tiek paziņoti LU tīmekļa vietnē www.lu.lv 2 (divu) darba dienu laikā pēc izsoles protokola apstiprināšanas.

7. Nenotikušās izsoles

7.1. Izsole uzskatāma par nenotikušu, ja:

- tiek noskaidrots, ka nepamatoti noraidīta kāda izsoles dalībnieka piedalīšanās izsolē;
- noteiktajā laikā nav pieteicies un reģistrējies neviens izsoles dalībnieks;
- izsoles dalībnieku reģistrācija un izsole notiek citā vietā un laikā, nekā tika izziņots presē publicētajā informācijā, vai izsole tikusi izziņota, pārkāpjot šos noteikumus;
- ja neviens no izsoles dalībniekiem nav pārsolījis Objekta nosacīto (sākuma) cenu, ievērojot noteikumu 2.5.2. apakšpunktā noteikto pārsolīšanas soli;
- izsoles dalībnieks - Objekta nosolītājs - nav šajos noteikumos noteiktajā kārtībā samaksājis par nosolīto Objektu;
- Objekts pārdots pirms presē publicētajā informācijā norādītā termiņa;
- Objekta nosolītājs atsakās slēgt pirkuma līgumu, kurš izstrādāts atbilstoši šiem noteikumiem.

7.2. Lēmumu par izsoles atzīšanu par nenotikušu pieņem izsoles komisija, bet lēmumu apstiprina izsoles komisijas priekšsēdētājs.

8. Pirkuma līguma slēgšana, norēķini par nosolīto Objektu, maksāšanas līdzekļi un kārtība

8.1. Pirkuma līgumu (4.pielikums) Latvijas Universitāte slēdz ar to izsoles dalībnieku, kurš nosolījis augstāko cenu par Objektu.

8.2. Izsoles dalībnieks, kurš nosolījis augstāko cenu par Objektu 7 (septiņu) darba dienu laikā pēc rakstveida izsoles rezultātu paziņošanas noslēdz pirkuma līgumu. Ja iepriekš minētajā termiņā izsoles dalībnieks, kurš nosolījis augstāko cenu par Objektu pirkuma līgumu neneslēdz, ir uzskatāms, ka izsoles dalībnieks no pirkuma līguma slēgšanas ir atteicies un zaudējis tiesības uz nosolīto Objektu. Šādā gadījumā iemaksātais nodrošinājums attiecīgajam izsoles dalībniekam netiek atmaksāts.

8.3. Ja izsoles dalībnieks, kurš nosolījis augstāko cenu par Objektu 8.2.punktā noteiktajā termiņā nav noslēdzis pirkuma līgumu, par to informē izsoles dalībnieku, kurš nosolījis nākamo augstāko cenu vai rindas secībā nākamo izsoles dalībnieku, kurš piedāvājis tādu pašu augstāko cenu, un šim izsoles dalībniekam ir tiesības 2 (divu) nedēļu laikā no paziņojuma saņemšanas dienas paziņot izsoles rīkotājam par Objekta pirkšanu par paša nosolīto augstāko cenu. Gadījumā, ja šis izsoles dalībnieks vēlas iegādāties Objektu, tas 2 (divu) nedēļu laikā no paziņojuma saņemšanas dienas Latvijas Universitātes bankas kontā iemaksā nodrošinājumu 10 % apmērā no nosolītās cenas (tikai gadījumā, ja Latvijas Universitāte to ir pārskaitījusi atpakaļ izsoles dalībniekam) un 2 (divu) nedēļu laikā no paziņojuma saņemšanas dienas noslēdz pirkuma līgumu.

8.4. Uz izsoles dalībnieku elektroniskā pasta adresēm nosūtītie paziņojumi un cita informācija, kas saistīta izsolī ir uzskatāma par saņemtu otrajā dienā pēc tās nosūtīšanas.

8.5. Samaksu par nosolīto Objektu 100 (simts) procentu apmērā pircējs veic *euro*.

8.6. Izsoles dalībniekam, kurš nosolījis augstāko cenu, par Objektu jānorēķinās šādā kārtībā:

8.6.1. Nodrošinājums 10 % apmērā, t.i., 2960,00 EUR (divi tūkstoši deviņi simti sešdesmit *euro* 00 centi) jāsamaksā līdz izsoles dalībnieka reģistrācijas brīdim;

8.6.2. atlikušais maksājums par Objektu tiek veikts saskaņā ar darījuma konta līguma noteikumiem.

8.7. Visi norēķini tiek veikti ar pārskaitījumu Latvijas Universitātes bankas kontā AS Luminor Bank, konts LV 51 NDEA 0000 0824 14423, kods NDEALV2X ar atzīmi „Dzīvokļa īpašuma Nīcgales ielā 9 - 25, Rīgā izsole”.

8.8. Gadījumi, kuros iespējama maksājuma termiņu pagarināšana, nav paredzēti.

8.9. Izsoles rīkotājs, ne vēlāk kā divu darba dienu laikā pēc pirkuma līguma noslēgšanas publicē vai nodrošina minētās informācijas publicēšanu LU tīmekļa vietnē www.lu.lv.

Zemesgrāmatas informācija par īpašumu

RĪGAS PILSĒTAS VIDZEMES PRIEKŠPILSĒTAS TIESA
Rīgas pilsētas zemesgrāmatas nodaļums Nr. 29890 25
Kadastra numurs: 0100 911 7637
Adrese: Nīcgales iela 9 - 25, Rīga

Ieraksta Nr.	I daļas 1.ledaļa Nekustams īpašums, servitūti un reālnastas	Daļa	Platība, lielums
1.1.	Dzīvokļa īpašums Nr. 25. Kopīpašuma domājamā daļa no daudzdzīvokļu mājas. <i>Spēkā esošs</i>	4719/417138	47.19 m ²
	<i>Žurn. Nr. 300000146436, lēmums 20.12.2001, tiesnese Baiba Strauta</i>		
Ieraksta Nr.	I daļas 2.ledaļa No nekustama īpašuma atdalītie zemes gabali, servitūtu un reālnastu pārgrozījumi un dzēsumi	Daļa	Platība, lielums
	Nav ierakstu		
Ieraksta Nr.	II daļas 1.ledaļa Īpašnieks, dzimšanas gads, vieta, personas/nodokļu maksātāja kods, tiesību pamats	Daļa	Summa
1.1.	Īpašnieks: AURORA ŪDRE, <i>Spēkā esošs</i>	1	
1.2.	Īpašuma tiesība nostiprināta uz dzīvokļa īpašumu Nr. 25. <i>Spēkā esošs</i>		
1.3.	Pamats: 2001. gada 3. septembra pirkuma līgums. <i>Spēkā esošs</i>		2,527.28LVL
1.4.	Īpašuma kadastrālā vērtība: <i>Spēkā esošs</i>		2,296.00LVL
	<i>Žurn. Nr. 300000146436, lēmums 20.12.2001, tiesnese Baiba Strauta</i>		
2.1.	Persona: AURORA ŪDRE, . Īpašuma tiesība izbeigusies. <i>Spēkā esošs</i>	0	
2.2.	Īpašnieks: Latvijas Universitātes aģentūras "Latvijas Universitātes Latvijas vēstures institūts", nodokļu maksātāja kods 90002115956. <i>Spēkā esošs</i>	1	
2.3.	Pamats: 2008.gada 22. maija mantojuma apliecība akts par pēdējās gribas rīkojumu akta stāšanās likumīgā spēkā Nr.2151. <i>Spēkā esošs</i>		
	<i>Žurn. Nr. 300002457096, lēmums 17.06.2008, tiesnese Smaida Grava</i>		
3.1.	Persona: Latvijas Universitātes aģentūras "Latvijas Universitātes Latvijas vēstures institūts", reģistrācijas kods 90002115956. Īpašuma tiesība izbeigusies. <i>Spēkā esošs</i>	0	
3.2.	Īpašnieks: Latvijas Universitāte, reģistrācijas numurs 90000076669. <i>Spēkā esošs</i>	1	
3.3.	Pamats: 2015.gada 26.oktobra Latvijas universitātes senāta lēmums Nr.235. <i>Spēkā esošs</i>		
	<i>Žurn. Nr. 300004630974, lēmums 12.06.2018, tiesnese Ilze Freimane</i>		
Ieraksta Nr.	II daļas 2.ledaļa Atzīmes par maksātnespēju, piedziņas vēršanu, aizliegumiem, pācmantnieku iecelšanu un mantojuma līgumiem		
	Nav ierakstu		
Ieraksta Nr.	III daļas 1.ledaļa Lietu tiesības, kas apgrūrina nekustamu īpašumu		Platība, lielums
	Nav ierakstu		

Ieraksta Nr.	III daļas 2.ledaļa Pārgrozījumi 1.ledaļas ierakstos, ierakstu un pārgrozījumu dzēsumi		Platība, lielums
	Nav ierakstu		
Ieraksta Nr.	IV daļas 1-2.ledaļa Ķīlas tiesība un tā pamats		Summa
	Nav ierakstu		
Ieraksta Nr.	IV daļas 3.ledaļa Pārgrozījumi ķīlas tiesībās, pārgrozījumu dzēsumi		Summa
	Nav ierakstu		
Ieraksta Nr.	IV daļas 4-5.ledaļa Ķīlu dzēsumi pilnībā vai daļēji		Summa
	Nav ierakstu		

Datu apstrādes pakalpojuma cena: 5.60 EUR

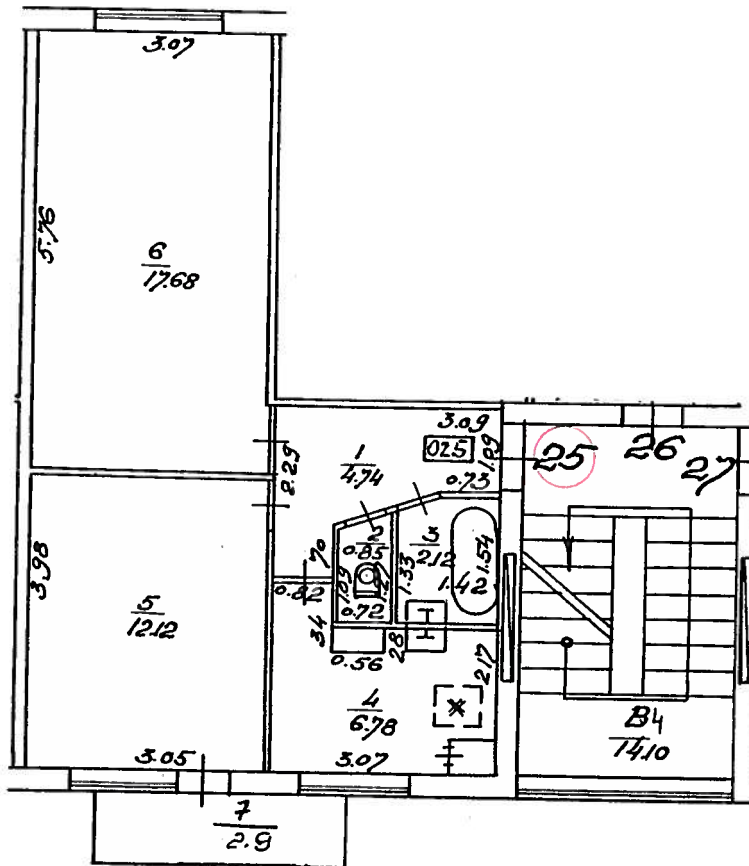
© Lursoft, Lursoft IT 1997-2019 Lursoft ir Latvijas Republikas Uzņēmumu Reģistra informācijas atkalizmantojams. Lietotājs, lietojot sistēmas, apņemas ievērot Autortiesību likumu, Fizisko personu datu apstrādes likuma prasības un Lursoft sistēmas izmantošanas noteikumus. Lietotājam aizliegts izmantot jebkādas automatizētas sistēmas vai iekārtas (robotus) piekļuvei sistēmai bez rakstiskas saskaņošanas ar Lursoft. Datu bāzei ir izziņas raksturs, un tai nav juridiska spēka. Lursoft nenes nekādu atbildību par darbībām vai lēmumiem, kas balstīti uz saņemto pakalpojumu.



Matīsa iela 8 | Rīga, LV-1001 | www.lursoft.lv | Tālr.: 67844300 | Fakss: 67315315 | E-pasts: info@lursoft.lv

J. Paličevs

Plāns izkopēts no NIVB
arhīva materiāliem bez
salīdzināšanas ar faktisko
stāvokli dabā.



<p>025</p> <p>TELPU GRUPAS PLĀNS</p>		<p>Būves kadastra apzīmējums</p>			
		<p>0100</p>	<p>070</p>	<p>2395</p>	<p>001</p>
<p>Izpildīja <i>O. Pirogova</i></p>	<p>Paraksts <i>O. Pirogova</i></p>	<p>Datums 22.10.2001</p>	<p>Datums 05.11.2001.</p>		
<p>Parbaudīja <i>M. Krasta</i></p>	<p>Paraksts <i>M. Krasta</i></p>				

PIETEIKUMS (piedāvājums) dalībai nekustamā īpašuma atsavināšanas izsolē**Aizpildīt drukātiem burtiem**

Izsoles dalībnieka rekvizīti:

Juridiskai personai – nosaukums/fiziskai personai - vārds, uzvārds: _____

juridiskai personai - reģistrācijas Nr. / fiziskai personai – personas kods: _____

PVN maksātāja reģistrācijas Nr.: _____

juridiskai personai - juridiskā adrese / fiziskai personai - deklarētā dzīvesvietas adrese: _____

Faktiskā adrese: _____

Tālruna numurs: _____ E-pasta adrese: _____

Kontaktpersona: _____

(juridiskai personai – amats, vārds, uzvārds / fiziskai personai – vārds, uzvārds)

*Aizpildīt gadījumā, ja pieteikumu dalībai izsolē iesniedz izsoles dalībnieka pilnvarotā persona:**Izsoles dalībnieka pilnvarotās personas rekvizīti:**Vārds/uzvārds: _____**personas kods: _____**deklarētā dzīvesvietas adrese: _____**Faktiskā adrese: _____**Tālruna numurs: _____ E-pasta adrese: _____*

Ar šī pieteikuma iesniegšanu _____

(izsoles dalībnieka nosaukums/vārds, uzvārds)

piesaka savu dalību Latvijas Universitātes piederošā dzīvokļa īpašuma Nr. 25 un pie dzīvokļa īpašuma piederošās kopīpašuma domājamās daļas no daudzdzīvokļu mājas 4719/417138, Nīcgales ielā 9, Rīgā, kadastra numurs - 0100 911 7637 rakstiskai izsolei.

Piedāvātā summa par dzīvokļa īpašuma Nīcgales ielā 9-25, Rīgā (kadastra numurs 0100 911 7637), atsavināšanu, atbilstoši Latvijas Universitātes izsoles noteikumiem, ir:

_____ EUR (_____)
(summa cipariem) (summa vārdiem)

Parakstot šo pieteikumu dalībai nekustamā īpašuma atsavināšanas izsolē, izsoles dalībnieks apliecina, ka:

1. Izsoles dalībnieks piekrīt izsoles noteikumiem nekustamā īpašuma - neizīrēta dzīvokļa īpašuma Nr. 25 un pie dzīvokļa īpašuma piederošās kopīpašuma domājamās daļas no daudzdzīvokļu mājas 4719/417138, Nīcgales ielā 9, Rīgā (kadastra numurs 0100 911 7637), atsavināšanai.
2. Izsoles dalībniekam ir skaidras un saprotamas nekustamā īpašuma atsavināšanas izsoles noteikumos noteiktās prasības, tiesības un pienākumi un izsoles dalībnieks piekrīt šajā punktā noteiktajam.
3. Izsoles dalībniekam ir zināms un saprotams nekustamā īpašuma atsavināšanas izsolē atsavināmā nekustamā īpašuma faktiskais un juridiskais stāvoklis, tajā skaitā zemesgrāmatas nodalījumu ieraksti, un izsoles dalībniekam pret to nav pretenziju, un izsoles dalībnieks apņemas neizvirzīt pret Latvijas Universitāti nekādas prasības par zaudējumu atlīdzināšanu šajā sakarā.
4. Šajā pieteikumā dalībai nekustamā īpašuma atsavināšanas izsolē sniegtās ziņas par izsoles dalībnieku ir patiesas, precīzas un pareizas.
5. Iesniedzot šo pieteikumu dalībai nekustamā īpašuma atsavināšanas izsolē, fiziska persona, kura ir izsoles dalībnieks vai ir tiesīga pārstāvēt izsoles dalībnieku, piekrīt un nodod šajā pieteikumā noteiktos personas datus apstrādei Latvijas Universitātē, lai nodrošinātu izsoles dalībnieka piedalīšanos Latvijas Universitātes nekustamā īpašuma atsavināšanas izsolē un/vai pirkuma līguma noslēgšanai. Šajā punktā noteiktie fiziskās personas dati tiek izmantoti tikai un vienīgi šajā punktā noteiktajam mērķim, ievērojot spēkā esošajos normatīvajos aktos noteiktās prasības šādu datu apstrādei un aizsardzībai, un saņemtie fizisko personu dati netiek uzglabāti ilgāk, kā tas nepieciešams mērķim, kādam tie ir saņemti, vai spēkā esošajos normatīvajos aktos noteikto šādu datu uzglabāšanas termiņu.

Izsoles dalībnieks ir atbildīgs par pieteikumā dalībai nekustamā īpašuma atsavināšanas izsolē norādīto informāciju un tai pievienotajos dokumentos ietverto datu pareizību.

Izsoles dalībnieka (vai tā pilnvarotā pārstāvja):

/vārds, uzvārds/

/amats/

/paraksts/

_____, 2019.gada _____
/sastādīšanas vieta/

/sastādīšanas datums/

PIRKUMA LĪGUMS Nr. _____

Rīgā, 2019. gada _____.

Latvijas Universitāte (turpmāk – LU), reģistrēta LR IZM 2000.gada 2.februārī ar Nr.3341000218, turpmāk – **Pārdevējs**, Infrastruktūras departamenta direktora p.i. Marģera Poča personā, kurš rīkojas saskaņā ar LU rektora 2017.gada 17.jūlija rīkojumu Nr.1/244 "Latvijas Universitātes Administrācijas reglaments", viena puse

_____, reģistrācijas Nr./ personas kods _____, juridiskā adrese/deklarētā dzīves vietas adrese _____, turpmāk - **Pircējs**, tās _____ personā, kurš/a rīkojas saskaņā ar _____, otra puse, **Pārdevējs** un **Pircējs**, turpmāk tekstā kopā vai atsevišķi "**Puses**" vai "**Puse**", noslēdz līgumu ar saistošu spēku, kā Pusēm, tā arī viņu mantiniekiem un tiesību un pienākumu turpmākiem ieguvējiem, par zemāk noteikto:

1. LĪGUMA PRIEKŠMETS

1.1. Pamatojoties uz 2019.gada _____ izsoles rezultātiem Pārdevējs pārdod un Pircējs pērk dzīvokļa īpašumu Nr. 25 ar kopējo platību 47,19 m², un pie dzīvokļa īpašuma piederošās kopīpašuma domājamās daļas no daudzdzīvokļu mājas 4719/417138, kas atrodas Nīcgales ielā 9, Rīgā, kadastra numurs 0100 911 7637, turpmāk - Nekustamais īpašums, līdz ar visiem piederumiem, tiesībām un pienākumiem, kas saistīti ar šo Nekustamo īpašumu un attiecas uz to, tādā stāvoklī kādā šis Nekustamais īpašums pārdošanas brīdī atrodas.

1.2. Pārdevēja īpašuma tiesības uz Nekustamais īpašums nostiprinātas Rīgas pilsētas Vidzemes priekšpilsētas tiesas Zemesgrāmatu nodaļas Rīgas pilsētas zemesgrāmatas nodaļījumā Nr. 29890 25.

1.3. Šī līguma parakstīšanas brīdī Pircējam ir zināms Nekustamā īpašuma faktiskais un juridiskais stāvoklis, tā atrašanās vieta, un sakarā ar to Pircējs turpmāk neizvirzīs nekādas pretenzijas pret Pārdevēju.

1.4. Nekustamais īpašums tiek pārdots tādā stāvoklī, kādā tas atrodas līguma parakstīšanas brīdī. Pircējs ar tā tehnisko stāvokli ir iepaziesies un tas ir saprotams un zināms.

2. PIRKUMA MAKSA UN NORĒĶINU KĀRTĪBA

2.1. Pārdevējs pārdod un Pircējs pērk Nekustamo īpašumu ar šādiem samaksas nosacījumiem:

2.1.1. Nekustamā īpašuma pirkuma maksa saskaņā ar 2019.gada _____ izsoles rezultātiem noteikta _____ EUR (_____), turpmāk – Pirkuma maksa.

2.1.2. Pirms izsoles Pircējs kā izsoles dalībnieks ir iemaksājis Pārdevēja bankas kontā nodrošinājumu _____ EUR (_____) apmērā. Pircēja pirms izsoles iemaksātā nodrošinājuma summa ir ieskaitīta Pirkuma maksā.

2.1.3. Starptību starp Līguma 2.1.1. apakšpunktā noteikto Nekustamā īpašuma Pirkuma maksu un līguma 2.1.2. apakšpunktā noteikto nodrošinājuma summu (turpmāk – Atlikusī pirkuma maksa), kas ir _____ EUR (_____), Pircējs samaksā Pārdevējam, izmantojot darījuma kontu (turpmāk – Darījuma konts), pamatojoties uz trīspusēji noslēgto darījuma konta apkalpošanas līgumu.

2.2. Atlikušo pirkuma maksu Pircējs samaksās Pārdevējam saskaņā ar darījuma konta līguma noteikumiem, kura noslēgšanu organizē Pircējs un ko Puses apņemas noslēgt 10 (desmit) darba dienu laikā pēc šī līguma noslēgšanas, atverot bankā Darījuma kontu. Puses vienojas, ka darījuma konta līgumā tiks iekļauti šādi nosacījumi:

2.2.1. Atlikusī pirkuma maksa tiks ieskaitīta Darījuma kontā ne vēlāk kā 60 (sešdesmit) kalendāro dienu laikā pēc darījuma konta līguma noslēgšanas;

2.2.2. Atlikusī pirkuma maksa tiks pārskaitīta no Darījuma konta uz Pārdevēja bankas kontu AS Luminor Bank, konts LV 51 NDEA 0000 0824 14423, kods NDEALV2X, ne vēlāk kā 3 (trīs) darba dienu laikā pēc tam, kad bankā tiek iesniegta zemesgrāmatu apliecība, kas apliecina Pircēja īpašuma tiesību uz Nekustamo īpašumu.

2.3. Šādu Līguma 2.1. punktā noteikto Nekustamā īpašuma Pirkuma maksu un tās samaksas kārtību Puses atzīst par pareizu, kā arī Puses nākotnē atsakās celt par to savstarpējas pretenzijas.

2.4. Par Pirkuma maksas samaksas dienu tiek uzskatīta diena, kad Pirkuma maksa pilnā apmērā ir saņemta Pārdevēja bankas kontā.

2.5. Visus izdevumus, kas saistīti ar Pircēja īpašuma tiesību nostiprināšanu zemesgrāmatā un hipotēkas par labu bankai uz Nekustamo īpašumu zemesgrāmatā nostiprināšanu gadījumā, ja Atlikušās pirkuma maksas samaksai Pircējs izmanto bankas izsniegtu aizdevumu, tajā skaitā nostiprinājuma lūguma sagatavošanu un parakstu notariālu apliecināšanu, valsts un kancelejas nodevas, kā arī izdevumus kas saistīti ar darījuma konta līguma noslēgšanu, t.sk. komisijas atlīdzības par pārskaitījumiem, pilnā apmērā sedz Pircējs.

3. PUŠU TIESĪBAS UN PIENĀKUMI

3.1. Pircējs vismaz 2 (divas) darba dienas iepriekš, apņemas rakstiski uzaicināt Pārdevēju ierasties un noslēgt darījuma konta līgumu, nosūtot Pārdevējam informāciju par vietu un laiku darījuma konta līguma noslēgšanai uz šādu elektroniskā pasta adresēm: margers.pocs@lu.lv un ilze.novikova@lu.lv.

3.2. 10 (desmit) darba dienu laikā pēc darījuma konta līguma noslēgšanas un bankas izsniegta rakstiska apliecinājuma par Atlikušās pirkuma maksas iemaksas Darījuma kontā saņemšanas, Puses notariālā kārtībā apliecina lūgumu Rīgas pilsētas Vidzemes priekšpilsētas tiesas Zemesgrāmatu nodaļai par īpašuma tiesību nostiprināšanu uz Pircēja vārda.

3.3. Pārdevējs piekrīt līgumā noteiktajā kārtībā Nekustamā īpašuma apgrūtināšanai ar hipotēku par labu bankai, ja Atlikušās pirkuma maksas samaksai Pircējs izmanto bankas izsniegtu aizdevumu.

3.4. Pārdevējs pilnvaro Pircēju iesniegt nostiprinājuma lūgumu un tam pievienotos dokumentus zemesgrāmatu nodaļā, saņemt zemesgrāmatu apliecību, kas apliecinās Pircēja īpašuma tiesību uz Nekustamo īpašumu nostiprināšanu un hipotēkas ierakstīšanu zemesgrāmatā, ja Nekustamā īpašuma iegādei Pircējs izmanto bankas izsniegtu aizdevumu, un iesniegt bankā dokumentus, kas nepieciešami, lai banka veiktu Atlikušās pirkuma maksas pārskaitīšanu Pārdevēja kontā, bez īpaša pilnvarojuma izsniegšanas.

3.5. Pircējs kompensē Pārdevējam nekustamā īpašuma nodokli, par laika periodu, sākot no Pircēja īpašuma tiesību reģistrēšanas brīža zemesgrāmatā līdz brīdim, kad saskaņā ar spēkā esošajiem normatīvajiem aktiem Pircējam ir radies pienākums maksāt nekustamā īpašuma nodokli, t.i. līdz 2020.gada 01.janvārim. Pircējam ir pienākums apmaksāt rēķinu 30 (trīsdesmit) kalendāro dienu laikā no rēķina saņemšanas dienas. Par šajā punktā noteiktā maksājuma termiņa kavējumu Pircējs maksā nokavējuma procentus 0,1% apmērā no kavētās maksājuma summas par katru kavējuma dienu.

4. GARANTIJAS

4.1. Pārdevējs apliecina, ka:

4.1.1. Nekustamais īpašums ne kopumā, ne pa daļām nav nevienam citam atsavināts, nav iekļāts, par to nav strīdu un tas nav apgrūtināts ar nodokļu un maksājumu parādiem, izņemot Nekustamā īpašuma zemesgrāmatu nodaļā ierakstītām lietu tiesībām, kā arī nepastāv nekādi citi Pārdevējam zināmi šķēršļi, kas varētu radīt trešo personu prasījumus attiecībā uz Nekustamo īpašumu un/vai pret šī līguma jebkuru no tā nosacījumiem spēkā esamību.

4.1.2. līdz Pircēja īpašuma tiesību uz Nekustamo īpašumu reģistrēšanai zemesgrāmatā, neizsniegs nekādas rakstiskas atļaujas fiziskām un/vai juridiskām personām to dzīvesvietas adreses/juridiskās adreses reģistrācijai Nekustamajā īpašumā. Pārdevējs apliecina, ka, kamēr šis līgums ir spēkā, viņš nedos atļauju nevienas personas dzīvesvietas adreses/juridiskās adreses reģistrācijai Nekustamajā īpašumā.

4.2. Pārdevējs apņemas pēc šī līguma parakstīšanas līdz nekustamā īpašuma nodošanai Pircēja valdījumā un lietojumā neveikt Nekustamā īpašuma demontāžu vai piederumu maiņu, kas pasliktinātu Nekustamā īpašuma faktisko stāvokli un vērtību.

4.3. Pircējs apliecina, ka ir iepazinies ar visiem Nekustamā īpašuma zemesgrāmatas nodalījumu ierakstiem, Nekustamā īpašuma zemesgrāmatu nodalījumu ieraksti tam ir saprotami un Nekustamā īpašuma faktiskais stāvoklis, lietošanas mērķis ir zināms un Pircēja interesēm atbilstošs un viņam nav un arī turpmāk nebūs nekādu materiāla vai cita rakstura pretenziju pret Pārdevēju sakarā ar pārmērīgiem zaudējumiem šī līguma sakarā, pirktais lietas trūkumiem, vai šī līguma priekšmetu un/vai tā noteikumiem.

4.4. Pircējs apliecina, ka Pārdevējs Nekustamā īpašuma robežas dabā tam ir norādījis un Pircējam tās ir zināmas.

4.5. Pircējs apliecina, ka tam ir zināms, ka SIA "Rīgas namu pārvaldnieks" veic Nekustamā īpašuma pārvaldīšanu, un, ka Pircējam pēc īpašuma tiesību uz Nekustamo īpašumu nostiprināšanas zemesgrāmatā ir jānoslēdz pārvaldīšanas līgums ar SIA "Rīgas namu pārvaldnieks".

4.6. Puses apņemas iesniegt jebkura papildus informāciju un dokumentus, kas varētu būt nepieciešami īpašuma tiesību nostiprināšanai uz Pircēja vārda.

5. LĪGUMA IZBEIGŠANA

5.1. Pārdevējam ir tiesības vienpusēji izbeigt līgumu, nosūtot rakstisku paziņojumu Pircējam un bankai (izņemot līguma 5.1.1.apakšpunktā minētajā gadījumā) par līguma izbeigšanu, neatlīdzinot Pircējam saistībā ar līguma izbeigšanu radušos zaudējumus un izdevumus, kā arī neatmaksājot Pircēja iemaksāto nodrošinājuma naudu, ja:

5.1.1. līgumā noteiktajā termiņā netiek noslēgts darījuma konta līgums;

5.1.2. Atlikusī pirkuma maksa netiek iemaksāta Darījuma kontā darījuma konta līgumā noteiktajā termiņā;

5.1.3. darījuma konta līgums tiek izbeigts pirms Atlikušās pirkuma maksas samaksas Pārdevējam un Puses nav vienojušās par citu Atlikušās pirkuma maksas samaksas kārtību un termiņu.

5.2. Gadījumā, ja Pircējs kavē šajā Līgumā norādītos termiņus ilgāk par 10(desmit) dienām, un Puses nav vienojušās par termiņa pagarinājumu, Pārdevējs ir tiesīgs vienpusēji atkāpties no šī līguma, Pircējam par to rakstveidā paziņojot. Līgums tiks uzskatīts par izbeigtu ar Pārdevēja rakstiski nosūtīto paziņojumu Pircējam. Līguma izbeigšanas gadījumā Pārdevējs neatmaksā Pircējam tā iemaksāto nodrošinājuma naudu.

6. CITI NOTEIKUMI

6.1. Šis līgums stājas spēkā ar parakstīšanas brīdi un reģistrējams Rīgas pilsētas Vidzemes priekšpilsētas tiesas Zemesgrāmatu nodaļā 14 (četrpadsmit) dienu laikā, skaitot no nostiprinājuma līguma parakstīšanas brīža, nostiprinot Pircēja īpašumtiesības uz Nekustamo īpašumu.

6.2. Nekustamais īpašums Pircēja valdījumā un lietojumā tiek nodots ar Nekustamā īpašuma nodošanas un pieņemšanas aktu 5 (piecu) darba dienu laikā no dienas, kad Pircēja īpašuma tiesības uz Nekustamo īpašumu ir nostiprinātas Zemesgrāmatā un Pārdevējs ir saņēmis Pirkuma maksu pilnā apmērā.

6.3. Ar Nekustamā īpašuma nodošanas un pieņemšanas akta parakstīšanas brīdi:

6.3.1. Puses savā starpā norobežo visus ar Nekustamā īpašuma uzturēšanu saistītos maksājumus;

6.3.2. Pārdevējs nodod Pircējam visus ar Nekustamo īpašumu saistītos dokumentus - Nekustamā īpašuma inventarizācijas lietu, Nekustamā īpašuma atslēgas u.tml..

6.4. Ja Pircējs neparaksta Nekustamā īpašuma nodošanas un pieņemšanas aktu šajā punktā minētajā termiņā, Pārdevējam ir tiesības prasīt no Pircēja līgumsodu 0,5 % apmērā no Pirkuma maksas par katru Nekustamā īpašuma nodošanas un pieņemšanas akta parakstīšanas kavējuma dienu, bet ne vairāk kā 10% no Pirkuma maksas, kā arī Pircējs ir atbildīgs par Nekustamā īpašuma bojājumiem, bojāeju un radīto kaitējumu trešajām personām.

6.5. Pircējam zināma kārtība, kādā nostiprināmas viņa īpašuma tiesības zemesgrāmatā un šajā sakarā izdarāmie maksājumi.

6.6. Pušu pārstāvji jebkura veida savstarpējai saziņai:

6.6.1. no Pārdevēja puses Infrastruktūras departamenta direktora p.i. Margers Počs, mob. tālr. nr.: 29209708, e-pasts: margers.pocs@lu.lv, Infrastruktūras departamenta leņķemumu centru nodaļas juriste Ilze Novikova, tālr. Nr. 67033912, mob. tālr. Nr. 26397835, e-pasts: ilze.novikova@lu.lv;

6.6.2. no Pircēja puses _____, mob. tālr. nr.: _____, e-pasts: _____.

6.7. Puses ar saviem parakstiem uz līguma apliecina, ka viņām ir saprotams šī līguma saturs un nozīme, Puses līgumu atzīst par pareizu un abpusēji izdevīgu, Pircējam ir zināmi Latvijas Republikas likumi, kas attiecas uz nekustamo īpašumu.

6.8. Jautājumi, kas nav regulēti ar šo līgumu, tiek risināti vadoties pēc Latvijas Civillikuma noteikumiem un citiem Latvijas Republikas normatīvajiem aktiem, kas attiecināmi uz Pušu starpā nodibinātajām saistībām.

6.9. Visus strīdus, kas var rasties šī līguma izpildes laikā, Puses risina, abpusēji vienojoties. Ja mēneša laikā vienošanās nav panākta, strīdu izskata tiesa LR spēkā esošo normatīvo aktu noteiktajā kārtībā.

6.10. Līgums izstrādāts 3 (trīs) eksemplāros, katrs uz __ (____) lapām, no kuriem 1 (viens) eksemplārs glabājas pie Pārdevēja, otrs eksemplārs pie Pircēja, trešais eksemplārs tiek iesniegts Rīgas pilsētas Vidzemes priekšpilsētas tiesas Zemesgrāmatu nodaļai Pircēja īpašuma tiesību uz Nekustamo īpašumu nostiprināšanai zemesgrāmatā

7. PUŠU REKVIZĪTI UN PARAKSTI

PĀRDEVĒJS:

Latvijas Universitāte
Reģ. Nr. 3341000218
PVN Reģ.Nr.LV 90000076669
Raiņa bulv.19, Rīga, LV-1586

Norēķinu konts:

AS Luminor Bank
KontsLV51NDEA0000082414423
Kods NDEALV2X

PIRCĒJS:

Infrastruktūras departamenta
direktora p.i.

_____ M. Počs